



U.F.R. SCIENCES HUMAINES

DÉPARTEMENT DE SOCIOLOGIE

2^{ème} Année de Licence
(L2)

PROGRAMME ET BIBLIOGRAPHIES

- Septembre 2017 -



ORGANISATION GÉNÉRALE DE LA LICENCE 2 SOCIOLOGIE

SEMESTRE 3

UE1 SOCIOLOGIE

Théories sociologiques p.2-3
Sociologie générale p.4
6 crédits européens



UE2 CHAMPS DE LA SOCIOLOGIE

Sociologie de la famille p.5
Sociologie des organisations p.6
6 crédits européens



UE3 SCIENCES SOCIALES

Psychologie sociale p.7
Démographie p.8
6 crédits européens



UE4 MÉTHODOLOGIE

Statistiques p.9
Anglais p.10
6 crédits européens



UE5 OUVERTURE ❶

6 crédits européens

SEMESTRE 4

UE6 SOCIOLOGIE

Théories sociologiques p.11
Sociologie générale p.12
6 crédits européens



UE7 CHAMPS DE LA SOCIOLOGIE

Sociologie du développement p.13
Sociologie de l'éducation p.14
6 crédits européens



UE8 SCIENCES SOCIALES

Ethno-sociologie p.15
Géographie p.16
6 crédits européens



UE9 MÉTHODOLOGIE

Méthodologie qualitative p.17
Méthodologie quantitative p.18
6 crédits européens



UE10 OUTILS

Anglais p.10
Culture et usages numériques p.19
6 crédits européens

❶ : à choisir dans la brochure des UE d'ouvertures proposées par les 3 UFR littéraires

Rappel : La présence aux séances de TD est obligatoire (hors cas de dérogation dûment justifiée).

INFORMATIONS DIVERSES :

- ENT (environnement numérique de travail) p.20
- Panneaux d'affichage p.20
- Site web de l'UFR « Sciences Humaines » p.20
- Inscription examens p.21
- Bourses p.21
- Etudiants salariés p.21
- Plan p.23
- Coordonnées des intervenants p.25
- Calendrier universitaire p.26

THÉORIES SOCIOLOGIQUES

Cours : M. MARCHAL

24 heures - 2 heures/semaine (1^{er} semestre)

Programme

L'identité, l'individu et le changement social

Introduction : écarter le préjugé substantialiste au profit d'une perspective constructiviste

I. Des conceptions holistes de l'identité personnelle

1. L'identité comme produit d'un ordre social dominant
 - 1.1. Le modèle de l'identité aliénée (Marx)
 - 1.2. Le modèle de l'identité de position (Bourdieu)
2. L'identité comme adéquation à une culture ou à un système fonctionnel
 - 2.1. Le modèle de l'identité morale (Durkheim)
 - 2.2. Le modèle de l'identité surmoi (culturalisme)
 - 2.3. Le modèle de l'identité "rouage" (fonctionnalisme)

II. Le changement social contemporain

1. La famille
2. L'école
3. La religion

III. D'autres modèles sociologiques de l'identité personnelle : des approches interactionnistes

1. Le modèle de l'identité fragmentée (Simmel, Strauss, Goffman)
2. Le modèle de l'identité négociée (Goffman, Becker, Strauss)

Conclusion : Une approche en termes de supports identitaires

Bibliographie

Ouvrages obligatoires :

- Durkheim E. (1998), *Les règles de la méthode sociologique*, Paris, Editions PUF.
- Durkheim E. (1996), *Education et sociologie*, Paris, Editions PUF.
- Marchal H. (2012), *L'identité en question*, Paris, Editions Ellipses.

Ouvrages complémentaires

- Bachelard G. (2002), *La découverte de l'esprit scientifique*, Paris, Editions Vrin.
- Bajoit G. (2004), *Le changement social*, Paris, Armand Colin.
- Becker H.S. (1986), *Outsiders. Etudes de sociologie de la déviance*, Paris, Métailié.
- Bolliet D. ; Schmitt J.-P. (2002), *La socialisation*, Paris, Editions Bréal.
- Boudon R. ; Bourricaud F. (2002), *Dictionnaire critique de la sociologie*, Paris, PUF.
- Bourdieu P. (1986), *Questions de sociologie*, Paris, Editions de Minuit.
- Bourdieu P. (1979), *La Distinction*, Paris, Editions de Minuit.
- Elias N. (1991), *La société des individus*, Paris, Pocket..
- Goffman E. (1993), *La mise en scène de la vie quotidienne*, Paris, Editions de Minuit.
- Kaufmann J.-C. (2004), *L'invention de soi. Une théorie de l'identité*, Paris, Armand Colin.
- Lahire B. (1998), *L'homme pluriel. Les ressorts de l'action*, Paris, Nathan (existe en version poche).
- Marx K. ; Engels F. (1963), *L'idéologie allemande* (se trouve très facilement sur le marché de l'occasion).
- Queiroz J.-M. ; Ziotkovzski M. (1994), *L'interactionnisme symbolique*, Rennes, Presses universitaires de Rennes.

UE1 SOCIOLOGIE

SOCIOLOGIE GÉNÉRALE

Cours : M. GATEAU

24 heures - 2 heures/semaine (1^{er} semestre)

Programme

Dans la continuité du programme de première année, ce cours magistral débutera par une présentation et une lecture critique de plusieurs travaux classiques d'un pilier de la sociologie allemande, Max Weber. Seront ainsi étudiés des extraits de *L'éthique protestante et l'esprit du capitalisme*, *Économie et société* ou *Le savant et le politique*.

Dans un second temps, l'exploration des grandes traditions et écoles en sociologie se poursuivra par l'examen de la sociologie américaine à travers le développement de « l'École de Chicago » dès les années 1915. On insistera sur le renouvellement méthodologique et analytique proposé par des auteurs comme R. Park, E. Hughes, E. Goffman, W. I. Thomas, F. Znaniecki ou H. Becker, qui fera l'objet d'une attention particulière. On s'intéressera également aux objets d'investigation multiples, aux cadres conceptuels mobilisés et aux techniques d'enquêtes de terrain initiées ou réactivées avec cette tradition sociologique.

Enfin, dans une logique chronologique, une courte introduction à la sociologie fonctionnaliste et à ses variantes, apparues aux Etats-Unis dès les années 1930 avec B. Malinowski, R. K. Merton ou T. Parsons, sera proposée. De manière transversale, d'autres auteurs, paradigmes et traditions d'analyses seront également évoqués afin de consolider le bagage théorique et conceptuel des étudiants de L2.

Bibliographie

- Chapoulié J.-M., *La tradition sociologique de Chicago*, Paris, Seuil, 2001.
- Coulon A., *L'école de Chicago*, Paris, PUF, 2004.
- Fleury L., *Max Weber*, Paris, PUF, 2001.
- Grafmeyer Y. et Joseph I., *L'école de Chicago. Naissance de l'écologie urbaine*, Paris, Flammarion, 2004.
- Hughes E. C., *Le regard sociologique. Essais choisis*, Paris, Ed. EHESS, 2004.
- Kalinowski I., *Max Weber. La science, profession et vocation. Suivi de "Leçons wébériennes sur la science & la propagande"*, Paris, Agone, 2005.
- Merton R. K., *Eléments de théorie et de méthode sociologique*, Paris, Plon, 1965.
- Rocher G., *Talcott Parsons et la sociologie américaine*, Paris, PUF, 1972.
- Topalov C., « Écrire l'histoire des sociologues de Chicago », *Genèse*, 2003, 51, p. 147-159.
- Valade B., *Introduction aux sciences sociales*, Paris, PUF, 1996.
- Weber F., *Max Weber*, Paris, Hachette, 2001.
- Weber M., *L'éthique protestante et l'esprit du capitalisme*, Paris, Gallimard, 2003.

UE2 CHAMPS DE LA SOCIOLOGIE

SOCIOLOGIE DE LA FAMILLE

Cours : M. UBBIALI

24 heures - 2 heures/semaine (1^{er} semestre)

Programme

L'institution familiale est une des institutions dont le caractère social est particulièrement marqué. En effet, la famille a beaucoup évolué au fil du temps, même si elle a su conserver quelques invariants. Ces derniers feront l'objet d'une analyse, mettant l'accent par ailleurs sur les multiples transformations aboutissant aux formes contemporaines de familles.

Bibliographie

- De Singly François, *Sociologie de la famille contemporaine*, Paris, Nathan, 2017
- Segalen Martine, *Sociologie de la famille*, Paris, Armand Colin, 2013

(une bibliographie détaillée sera fournie en cours)

UE2 CHAMPS DE LA SOCIOLOGIE

SOCIOLOGIE DES ORGANISATIONS

Cours : M. UBBIALI

24 heures - 2 heures/semaine (1^{er} semestre)

Programme

Après une introduction générale présentant les enjeux d'une sociologie des organisations, le cours portera sur trois aspects, d'un point de vue chronologique. Dans un premier temps, l'école classique des organisations sera abordée à travers les auteurs relevant de cette approche, au tournant des 19^e et 20^e siècle. Puis, le mouvement des relations humaines sera détaillé. Enfin, dans un dernier temps, les auteurs relevant de l'analyse stratégique seront abordés.

Bibliographie

- Bernoux Philippe, *Sociologie des organisations*, Paris, Seuil, 1985 (réédition permanente)
- Crozier Michel, *Le phénomène bureaucratique*, Seuil (réédition permanente)
- Crozier Michel, Friedberg Ehrard, *L'acteur et le système*, Seuil (réédition permanente)

(une bibliographie détaillée sera fournie en cours)

PSYCHOLOGIE SOCIALE

Cours : M. DE OLIVEIRA, Mme FINEZ 24 heures - 2 heures/semaine (1^{er} semestre)
(12h Oliveira / 12h Finez)

Programme

Cet enseignement consiste en un cours d'introduction générale à la psychologie sociale. Les thèmes enseignés dans ce cours sont : l'attribution causale, la formation d'impression, l'estime de soi, les stratégies de gestion de l'identité, la motivation, la catégorisation sociale, les stéréotypes, la discrimination, le conformisme

Bibliographie

- Bègue, L. & Desrichard, O. (2013). *Traité de psychologie sociale*. Bruxelles: De Boeck
- Fiske, S. (2008). *Psychologie sociale*. De Boeck Supérieur.
- Vallerand, R. J. (2006). *Les fondements de la psychologie sociale*. Boucherville, Québec: G. Morin.

DÉMOGRAPHIE

Cours : Mme DEJOUX

24 heures - 2 heures/semaine (1^{er} semestre)

Programme

Pour se familiariser avec l'étude des sociétés humaines, on appréhendera les instruments de l'analyse des populations : la pyramide des âges, les rapports de masculinité, la structure des populations par grand groupe d'âges, les calculs d'indicateurs simples et le diagramme de Lexis, outil utile aux démographes pour comprendre les deux types d'analyses, longitudinale et transversale. Sera également abordée une partie de la démographie statistique avec notamment les calculs, les interprétations et la critique des âges moyen et médian d'une population.

Bibliographie

- DION Michèle, 2004, *Analyse démographique*, Université de Dijon, 145p.
- ROLLET Catherine, 2015, *Introduction à la démographie*, A. Colin, coll. 128 (3^{ème} édition).

STATISTIQUES

TD : M. ROLIN

24 heures - 2 heures/semaine (1^{er} semestre)

Programme

L'objectif de ce cours, sur la base de nombreux exemples, est de donner aux étudiants les outils nécessaires à la compréhension et à l'analyse de documents comportant des données numériques, en liaison avec les Sciences Humaines. Il s'agit en particulier de comprendre l'information sur une population que l'on peut tirer de l'étude d'un échantillon.

1. **Rappels de première année** : statistique descriptive.

a) Analyse univariée

- Indices de tendance centrale : médiane, moyenne, quartiles,...
- Indices de dispersion : écart-type, variance,...

b) Analyse bivariée

- Coefficient de corrélation linéaire de Bravais-Pearson
- "Force de la corrélation" : rapport de corrélation η^2

2. **Introduction à la statistique inférentielle** : comment déduire des renseignements sur une population à partir de la connaissance d'un échantillon.

a) Usage de la loi normale : analyser l'information donnée par un échantillon basée sur une hypothèse de normalité. Exemple: analyse de l'indice de stress dans les métiers à risques.

b) Etude de la liaison entre deux variables :

- liaison entre deux variables quantitatives : test de significativité du coefficient de corrélation de Pearson. *Exemple* : liaison entre le QI des parents et celui des enfants, ...
- liaison entre une variable qualitative et une variable quantitative. *Exemple* : influence du secteur professionnel sur l'absentéisme, du milieu social sur le niveau d'étude, ...
- liaison entre deux variables qualitatives : test du χ^2 . *Exemple* : rapport entre le sexe et l'addiction aux jeux vidéo, lien entre le moment d'un accident de la route et sa gravité, CSP des parents et CSP des enfants,...

Bibliographie

- Un polycopié sera remis aux étudiants à la rentrée.

UE4 MÉTHODOLOGIE

ANGLAIS

TD : M. BLANC : 18 heures - 1h30 / semaine (1^{er} semestre)
18 heures - 1h30 / semaine (2^{ème} semestre)

Programme

Le programme et la bibliographie seront communiqués à la rentrée.

THÉORIES SOCIOLOGIQUES

Cours : M. MARCEL

24 heures - 2 heures/semaine (2^{ème} semestre)

Programme

Dans ce cours, il s'agit de réfléchir à ce que fait que fait le sociologue quand il entreprend « d'objectiver » c'est-à-dire de transformer un problème sociologique en objet d'étude qu'on va pouvoir soumettre à une investigation. Quelle que soit la méthode utilisée, il s'agit à chaque fois de modéliser la réalité en réduisant la complexité du réel à un nombre limité « d'éléments » observables (variables, thèmes d'entretien, actions observées...) et / ou susceptibles d'être comptés. On verra que, selon les méthodes utilisées (questionnaire, entretien, observation), l'objectivation ne se fait pas de la même façon et ne pose pas les mêmes problèmes.

Bibliographie

- - BLANCHET A. et GOTMAN A., *L'enquête et ses méthodes : l'entretien*, Nathan, 1992.
- - BOUDON R., *Les méthodes en sociologie*, Puf, "Que sais-je ?", 1969.
- - DE SINGLY F., *L'enquête et ses méthodes : le questionnaire*, Nathan, 1992.
- - PERETZ H. , *Les méthodes en sociologie. L'observation*, Paris, La Découverte, 1998.
- - PINÇON M. et PNÇON-CHARLOT M. , *Voyage en grande bourgeoisie. Journal d'enquête*, Paris, Puf, 1997 (chap. IV et V surtout).
- - QUIVY R. et VAN CAMPENHOUDT L., *Manuel de recherche en sciences sociales*, Dunod, 1995.

UE6 SOCIOLOGIE

SOCIOLOGIE GÉNÉRALE

Cours : M. UBBIALI

24 heures - 2 heures/semaine (2^{ème} semestre)

Programme

Parmi les auteurs classiques, la figure de Karl Marx (et de son compagnon de toute une vie, Friedrich Engels), dénote fortement dans l'histoire de la sociologie. En effet, si la personnalité intellectuelle de Marx est inscrite dans l'histoire de la sociologie, elle apparaît très souvent comme une figure controversée, du fait des usages historiques qui ont pu être fait de ses travaux et réflexions. On essaiera au long de ce cours de considérer l'apport scientifique de Marx (à différencier du marxisme), en s'intéressant à son parcours, à ses réflexions, en essayant de rester au plus près de sa pensée, en éclaircissant les notions qu'il a forgé et dont bon nombre figurent dans le vocabulaire commun.

Bibliographie

- Aron Raymond, *Le marxisme de Marx*, Paris, De Fallois, 2002.
- Bensaïd Daniel, *Marx l'intempestif. Grandeur et décadence d'une aventure intellectuelle*, Paris, Fayard, 1996
- Bensussan Gérard, Labica Georges, éd., *Dictionnaire critique du marxisme*, Paris, Puf, 2004
- Duménil Gérard, Löwy Michael, Renault Emmanuel, *Les mots du marxisme*, Paris, Puf, 2009
- Duménil Gérard, Löwy Michael, Renault Emmanuel, *Lire Marx*, Paris, Puf, 2009

SOCIOLOGIE DU DÉVELOPPEMENT

Cours : M. GATEAU

24 heures - 2 heures/semaine (2^{ème} semestre)

Programme

Dans ce cours, la sociologie du développement est étudiée à travers l'économie sociale et solidaire (ESS). Il est question de présenter les ressorts et la manière dont l'ESS cherche à redéfinir le sens que peut prendre le développement socioéconomique à travers une approche socio-historique. Il s'agit d'abord de présenter les origines, populaires, ouvrières et intellectuelles de ce qui était initialement appelé « l'économie sociale » avant de devenir, au XX^{ème} siècle, l'ESS. Dans un second, à partir d'exemples de structures et de pratiques représentatives de l'ESS en France comme à l'international (secteur coopératif, mutuelliste, sphère associative, travail social, commerce équitable, microcrédit...), de données chiffrées et de la littérature, les valeurs, enjeux ou limites de ce que certains nomment « le tiers secteur » seront analysés.

Bibliographie

- Bayon D., *Le commerce véridique et social de Michel-Marie Derrion, Lyon, 1835-1838*, Paris, Atelier de création libertaire, 2002, 65 p.
- Boutiller S., Allemand S., *Economie sociale et solidaire. Nouvelles trajectoires d'innovations*, Paris, L'Harmattan, 2010.
- Demoustier D., *L'économie sociale et solidaire. S'associer pour entreprendre autrement*, Paris, Syros, 2001.
- Diaz Pedregal V., *Le commerce équitable dans la France contemporaine : idéologies et pratiques*, Paris, L'Harmattan, 2007.
- Frémeaux P., *La nouvelle alternative ? Enquête sur l'économie sociale et solidaire*, Paris, Les petits matins, 2011.
- Hély M., Moulévrier P., « 'Economie sociale et solidaire' : quand les sciences sociales enchantent le travail », *Idées*, 157, 2009, p. 30-42.
- Itçaïna X. (dir.), *La politique du lien. Les nouvelles dynamiques territoriales de l'ESS*, Rennes, PUR, 2010.
- Laville J.-L., Magnen J.-P., de França Filho G. C., Medeiros A., *Action publique et économie solidaire. Une perspective internationale*, Paris, Erès, 2005.
- Laville J.-L., *Economie solidaire et démocratie. Une perspective internationale*, Paris, Desclée de Brouwer, 2000.
- Ndiaye A. (dir.), *Economie sociale et solidaire : animation et dynamiques des territoires*, Paris, L'Harmattan, 2011.
- Vercamer F., « L'Economie Sociale et Solidaire, entreprendre autrement pour la croissance et l'emploi », *Rapport de la mission parlementaire sur l'Economie Sociale et Solidaire*, Paris, Avril 2010, 176 p.
- Vienney C., *L'économie sociale*, Paris, La Découverte, 1994.

SOCIOLOGIE DE L'ÉDUCATION

Cours : M. MARCHAL

24 heures - 2 heures/semaine (2^{ème} semestre)

Programme

Le cours commencera par présenter la pensée d'Emile Durkheim quant à l'éducation pour la discuter à partir des écrits du philosophe américain John Dewey. Il s'agira alors de revenir sur le pragmatisme en tant que courant philosophique incontournable dans le domaine de l'éducation.

Il sera ensuite question de présenter les débats relatifs à la mixité à l'école depuis le XIX^e siècle à aujourd'hui pour en saisir les tenants et les aboutissants.

Puis le cours abordera les stratégies parentales quant à la carte scolaire et les inégalités en matière de scolarisation. Il s'agira ici de poursuivre en analysant le traitement des différences culturelles dans la sphère scolaire et les démarches dites de discrimination positive, ce qui invite à généraliser la question en interrogeant les rapports entre la République française et la question de la reconnaissance des identités culturelles.

Enfin, le cours se conclura sur la question des parcours scolaires tourmentés pour l'articuler à la question de la radicalisation (religieuse).

Bibliographie

- Bourdieu P., Passeron J.-C., *La reproduction*, Paris, Editions de Minuit, 1970.
- Cacouault-Bitaud M., Oeuvarard F., *Sociologie de l'éducation*, Paris, La Découverte, 2009.
- Dewey J., *Démocratie et éducation*, Paris, A. Colin, 1990.
- Durkheim E., *Education et sociologie*, Paris, PUF (multiples éditions).
- Van Zanten A., *L'école de la périphérie*, Paris, PUF, 2001.

ETHNO-SOCIOLOGIE

Cours : M. MARCEL

24 heures - 2 heures/semaine (2^{ème} semestre)

Programme

Le cours présente quelques-uns des outils que les ethnologues déploient dans la pratique de terrain ainsi que dans la récolte et l'analyse de leurs données. Il montre aussi comment les sociologues ont pu adapter ces techniques et cet état d'esprit à des objets contemporains. Aussi le propos du cours empruntera des exemples aussi bien aux ethnologues « classiques » que la tradition a consacrés (Mauss, Evans-Pritchard, Malinowski) qu'à des sociologues « classiques » (Whyte, Thomas et Znaniecki) ou contemporains (Bourgois, Lepoutre). Dans tous les cas, on s'apercevra que ce qu'on a coutume d'appeler « l'induction » : l'ensemble des opérations intellectuelles au moyen desquelles on effectue une montée en généralité à partir d'exemples particuliers jusqu'à des considérations générales sur le social, suppose concrètement un va-et-vient constant entre la théorie qu'on mobilise, et ce que la découverte du terrain suggère.

Bibliographie

- Bourgois Philippe ; *En quête de respect. Le crack à New York*, Paris, Seuil, 1995
- Evans-Pritchard, Edward E., *Les Nuer. Description des modes de vie et des institutions politiques d'un peuple nilote*, Paris, Gallimard, 1994
- Favret-Saada Jeanne, *Les mots, la mort, les sorts. La sorcellerie dans le bocage*, Paris, Gallimard, 1977.
- Thrasher Frederic, *The Gang. A Study of 1,313 Gangs in Chicago*, Chicago, University of Chicago Press, 2013.
- Lepoutre David, *Cœur de banlieue. Codes, rites et langages*, Paris, O. Jacob, 1997.
- Malinowski Bronislav, *Les argonautes du Pacifique occidental*, Paris, Galimard, 1989.
- Mauss Marcel, *Sociologie et anthropologie*, Paris, PUF (nombreuses rééditions)
- Mauss Marcel, *Manuel d'ethnographie*, Paris, Payot, 1967
- Whyte William F., *Street Corner Society. La structure sociale d'un quartier italo-américain*, Paris, La Découverte, 2007.

GÉOGRAPHIE

Enjeux environnementaux globaux

Cours : M. CAMBERLIN

24 heures - 2 heures/semaine (2^{ème} semestre)

Programme

Ce cours présente sous forme thématique les principaux problèmes environnementaux contemporains, ayant une portée planétaire et constituant des enjeux sociétaux majeurs pour le XXI^e siècle (changement climatique global, dégradation des sols, de l'air et de la ressource hydrique, déforestation et diminution de la biodiversité). Il s'agit notamment de comprendre comment l'Homme affecte l'environnement naturel, de décrire et d'expliquer la géographie des impacts et les échelles (spatiales et temporelles) auxquelles ils s'exercent. On abordera également les activités humaines les plus en prise avec ces transformations de l'environnement (consommation d'énergie, agriculture...), les liens avec la démographie, ainsi que la notion d'empreinte écologique.

Bibliographie

- BELIZAL E. et al., 2017 : *Géographie de l'environnement*. Armand Colin, 280 p.
- VERON J., 2013 : *Démographie et écologie*. La Découverte, 126 p.
- VERNIER J., 2011 : *L'environnement*. Que-sais-je ? PUF, 128 p.

MÉTHODOLOGIE QUALITATIVE

TD : Mme POUSSOU-PLESSE

20 heures - 2 heures/semaine (2^{ème} semestre)

Programme

Sur le mode d'un atelier, ce TD propose une initiation à la pratique de l'entretien.

Pour permettre des échanges et croisements fructueux, un thème commun est proposé. Cette année, ce sera celui de l'amitié.

La sociologie a montré que comme le suicide ou la conjugalité, les liens amicaux obéissent à quelques régularités sociales... Des écrivains, cinéastes, proposent des chefs d'œuvre à méditer.

Chaque étudiant-e aura à faire parler de son/sa meilleure ami-e une personne dont le profil sociologique aura été défini en équipe.

Les modalités d'organisation et d'évaluation seront bien sûr précisées en début de semestre.

Bibliographie

- BIDART C. (1997), *L'amitié, un lien social*, La Découverte, Paris.
- BLANCHET A., GOTMAN A. (2010), *L'enquête et ses méthodes : l'entretien*, A. Colin, Paris.
- FERRANTE E. (2014), *L'amie prodigieuse* (3 tomes parus), Gallimard, Paris. [Roman]
- DOLAN X. (2010), *Les amours imaginaires* [Film]

UE9 MÉTHODOLOGIE

MÉTHODOLOGIE QUANTITATIVE

TD : Mme GAIMARD

20 heures - 2 heures/semaine (2^{ème} semestre)

Programme

L'objectif de ce TD est d'initier les étudiants aux méthodes et aux outils de l'analyse des données d'une enquête quantitative en sciences sociales. Les étudiants travailleront à l'exploitation informatique d'une base de données à partir du logiciel Excel : réalisation et interprétation de tris à plat, de tableaux croisés, de graphiques....

Bibliographie

- BERTHIER Nicole, 2016, *Les techniques d'enquête en sciences sociales*, A. Colin, Paris, 352 p.
- BUGEJA-BLOCH Fanny et COUTO Marie-Paule, 2015, *Les méthodes quantitatives*, PUF, coll. Que sais-je ? (n° 4011).
- EYRAUD Corinne, 2015, *Les données chiffrées en sciences sociales*, A. Colin, Paris, 224 p.
- MARTIN Olivier, 2011, *L'enquête et ses méthodes. L'analyse de données quantitatives*, A. Colin, coll. 128.
- SELZ Marion et MAILLOCHON Florence, 2009, *Le raisonnement statistique en sociologie*, PUF, coll. Licence socio, 307 p.
- SINGLY (de) François, 2016, *Le questionnaire*, A. Colin, coll. 128.

CULTURE ET USAGES NUMÉRIQUES

10h CM 12h TD

CM : 1h/semaine TD 2 heures tous les 15 jours (2^{ème} semestre)

Programme

Les enseignements dispensés dans le cadre de « Culture et Usages Numériques » permettent à la fois d'obtenir une note dans l'UE concernée et concourent en partie à la préparation et à la validation des compétences requises pour obtenir le Certificat Informatique Internet (C2i).

Les cinq domaines du C2i :

- ⇒ D1 Travailler dans un environnement numérique évolutif
- ⇒ D2 Etre responsable à l'ère du numérique
- ⇒ D3 Produire, traiter, exploiter et diffuser des documents numériques (tableur, PréAO)
- ⇒ D4 Organiser la recherche d'informations à l'ère du numérique
- ⇒ D5 Travailler en réseau/communiquer et collaborer

doivent être validés individuellement pour obtenir ce certificat.

En L2, le C.M de 10 heures porte sur les domaines D1, D2, D4 et D5

Les 12h de travaux dirigés sur machine porte sur le domaine D3 : Produire, traiter, exploiter et diffuser des documents numériques (le traitement de documents textuels longs).

Bibliographie

- Lévy P., *Les technologies de l'intelligence*, Paris, La Découverte.
- Mathelot P., *L'informatique*, Paris, P.U.F., (Que sais-je ?), n° 1371.
- Breton P., *Histoire de l'informatique*, Paris, La Découverte, 1987.
- Ganascia J.G., *L'âme machine, les enjeux de l'Intelligence Artificielle*, Paris, Seuil, 1990.
- Lemoigne J.L. (sous la direction), *Intelligence des mécanismes, Mécanismes de l'Intelligence*, Paris, Fayard, Fondation Diderot, 1986.

Contact : Arnaud Mazoyer, Lettres Gabriel - Bureau : 424 (4^{ème} étage) ou salle 333.

arnaud.mazoyer@u-bourgogne.fr

Site web : <http://c2ish.u-bourgogne.fr>

ENT (*Environnement numérique de travail*)

Dès votre inscription à l'Université disposez d'un compte informatique vous permettant d'accéder à l'ENT par lequel vous pouvez obtenir :

- **Vos résultats d'examens** : Vous pouvez les consulter, dès la fin des délibérations des jurys (*Relevé de notes*)
- **Une boîte aux lettres électronique** en « etu.u-bourgogne.fr »
- **L'accès à l'espace Wifi** de l'Université.
- **Les emplois du temps** (*changement de salles, rattrapages, ...*) : onglet « Bureau », lien « Emplois du temps ».
- **Cours en ligne via la plateforme « Plubel »** :
<http://moodle1.u-bourgogne.fr/campus/>
- **Votre réinscription pour l'année suivante à l'Université de Bourgogne**

À terme, toutes les informations qui vous concernent et tous les services mis à votre disposition par l'uB, vous seront accessibles grâce à votre compte informatique.

Pour ouvrir votre compte informatique

Rendez vous sur <http://ent.u-bourgogne.fr>, cliquez sur l'onglet « *Mon compte* ».

Choisissez *Étudiant* et suivez les instructions qui s'affichent

Important : Notez et conservez votre nom utilisateur et votre mot de passe précieusement, ils vous serviront tout au long de votre cursus universitaire.

Pour tout problème concernant votre ENT (perte d'identifiant, ...), adressez-vous au guichet unique informatique mis en place à l'accueil de la Maison de l'Étudiant en vous rendant sur place ou en contactant la permanence au 03 80 39 90 71 ou guichet-unique@u-bourgogne.fr

Salle informatique :

La salle 125A (1er étage du bâtiment Droit-Lettres) est en accès libre : vous pouvez utiliser les PC mis à votre disposition.

PANNEAUX D'AFFICHAGE

Les panneaux d'affichages concernant les trois années de licence de Sociologie se trouvent au rez-de-chaussée du bâtiment Droit-Lettres, vers les salles R46-R48, en direction de l'amphithéâtre Roupnel.

SITE WEB DE L'UFR « SCIENCES HUMAINES »

Les dates des **réunions de rentrée**, les **emplois du temps**, les **calendriers d'examens** ainsi que les groupes de TD ou les annales des sujets d'examens peuvent être consultés sur le site de l'U.F.R. Sciences Humaines à l'adresse :

<http://sciences-humaines.u-bourgogne.fr/>

- ➔ Colonne gauche : SCOLARITÉ : Emplois du temps, examens, groupes de TD, annales...
- ➔ Colonne gauche : « LES DÉPARTMENTS DE L'UFR » : Sociologie (->Brochures...)

INSCRIPTIONS AUX EXAMENS

Fin septembre, début octobre 2017, pensez à retirer un formulaire d'inscription pédagogique au Secrétariat, sous peine de ne pouvoir passer les examens (dates précisées par affichage). Si vous êtes concerné par la session de rattrapage, l'inscription se fera automatiquement.

BOURSES

Pour tout ce qui concerne les bourses, (contrôles d'assiduité dossier social, remboursement de frais de scolarité), votre contact au niveau de l'UFR Sciences humaines se trouve au bureau 164, 1^{er} étage, bâtiment Lettres.

(Service Bourses : bourses.ufr-litteraires@u-bourgogne.fr)

ETUDIANTS SALARIÉS

Les étudiants ayant une activité salariée d'au moins 10h par semaine et un contrat de travail couvrant la totalité de l'année universitaire (du 1^{er} octobre au 30 septembre de l'année suivante) peuvent être dispensés d'assiduité aux TD à condition d'avoir **accompli la démarche nécessaire auprès du service de scolarité dans les 30 jours suivant la rentrée de chaque semestre.**

Ils doivent également :

- s'adresser aux enseignants responsables afin de connaître les modalités particulières les concernant et d'obtenir obligatoirement une note de travaux dirigés.
- se tenir au courant des dates des examens de TD obligatoires pour les étudiants salariés.

Les étudiants ayant une activité salariée d'au moins 8h par semaine et un contrat de travail de 3 mois minimum peuvent bénéficier d'un aménagement horaire des enseignements (changement de groupe de TD) à condition d'avoir **accompli la démarche nécessaire auprès du service de scolarité dans les 30 jours suivant la rentrée de chaque semestre.**

BIBLIOTHÈQUES ET SALLES DE TRAVAIL

Le Service Commun de la Documentation (SCD) de l'UB met à votre disposition un réseau de bibliothèques réparties sur le campus de Dijon et sur les sites territoriaux

(*BU Doit-Lettres, BU Sciences-Economie, BU Médecine-Pharmacie, B2UFR, BUFM (Dijon, Auxerre, Chalon-sur-Saône, Macon, Nevers), BU Le Creusot, bibliothèques IUT (Dijon, Auxerre, Chalon-sur-Saône)*)

Votre carte d'étudiant vous permet d'emprunter des documents dans toutes les bibliothèques du SCD.

Le catalogue en ligne est consultable sur le site :

<http://scd.u-bourgogne.fr>

INFORMATIONS DIVERSES

- **Site de l'Université de Bourgogne**

Formations, vie associative, engagement étudiants, jobs, stages, conseils, ...

<https://www.u-bourgogne.fr/>

- **Association Dijonnaise des Étudiants en Sociologie (ADES)**

Local association : Sous-sol bâtiment Lettres

<http://ades-dijon.fr>

- **Base de données sur les formations universitaires françaises :**

diploDATA

<http://diplodata.u-bourgogne.fr>

➤ **Centre Régional Information Jeunesse Bourgogne (CRIJ)**

Informe sur les métiers, l'emploi, la formation, la santé, la vie quotidienne, les loisirs... Propose des offres de jobs et de logements.

www.ijbourgogne.com

<http://jobsdete-bourgogne.com/>

CRIJ Bourgogne Maison des Associations - 2 rue des Corroyeurs - Boite LL1 - 21000 DIJON

➤ **CROUS**

Logement, restauration, santé, aides sociales, jobs étudiants

www.crous-dijon.fr

3 rue du Docteur Maret - 21000 DIJON

Le service DSE (bourse/logement) vous accueille du lundi au vendredi de 9h à 12h et de 13h30 à 16h30 sur le campus de Dijon. Avenue Alain Savary, pavillon Buffon (T1 : arrêt Erasme).

☎ 09 69 39 19 19

➤ **Restaurants universitaires**

➤ **Restaurant MONTMUZARD** (campus), Du lundi au vendredi : **de 11h20 à 13h45**

➤ **Restaurant MANSART** (94 Bd Mansart, sud campus après Bd de l'Université) Du lundi au vendredi : **de 11h30 à 13h30 et de 18h30 à 20h00**

➤ **Cafetarias, Brasseries, Pizzerias sur le Campus**

➤ **DROIT-LETTRES**, RDC bâtiment Droit-Lettres : de 7h45 - 18h45 (sauf le vendredi : 16h)

➤ **UFR STAPS**, Maison des sports : de 7h30 - 16h30 (sauf le vendredi : 15h15)

➤ **IUT**, Boulevard Petitjean, de 8h45 à 15h30

➤ **LAMARTINE** 6 avenue Alain Savary, De 7h30 à 14h30

➤ **AGROSUP (site ENSBANA)** Rue Claude Ladrey, de 11h30 à 13h45

➤ **GABRIEL**, rez-de-jardin, UFR Sciences Gabriel, de 7h30 – 14h00

➤ **MANSART**, 94 Bd Mansart, de 11h30 à 14h

➤ **Centre de Prévention et de Santé Universitaire (CPSU)**

6A rue du Recteur Marcel Bouchard

☎ 03 80 39 51 53

Appel d'urgence : 03 80 66 14 68

Service social

En cas de difficultés, les assistantes sociales sont à votre disposition pour vous aider face à des problèmes d'ordre matériel, personnel ou de santé, rencontrés au cours de vos études.

Uniquement sur rendez-vous à l'antenne du CROUS (6B rue Recteur Marcel Bouchard)

☎ 03 80 39 91 63

➤ **Sports**

Le Service Universitaire des Activités Physiques et Sportives (SUAPS) vous propose une pratique volontaire de 50 activités non compétitives, à tous les niveaux, annuelles, saisonnières ou ponctuelles.

SUAPS Bourgogne

Maison des Sports - BP 27877 - 21078 DIJON Cedex

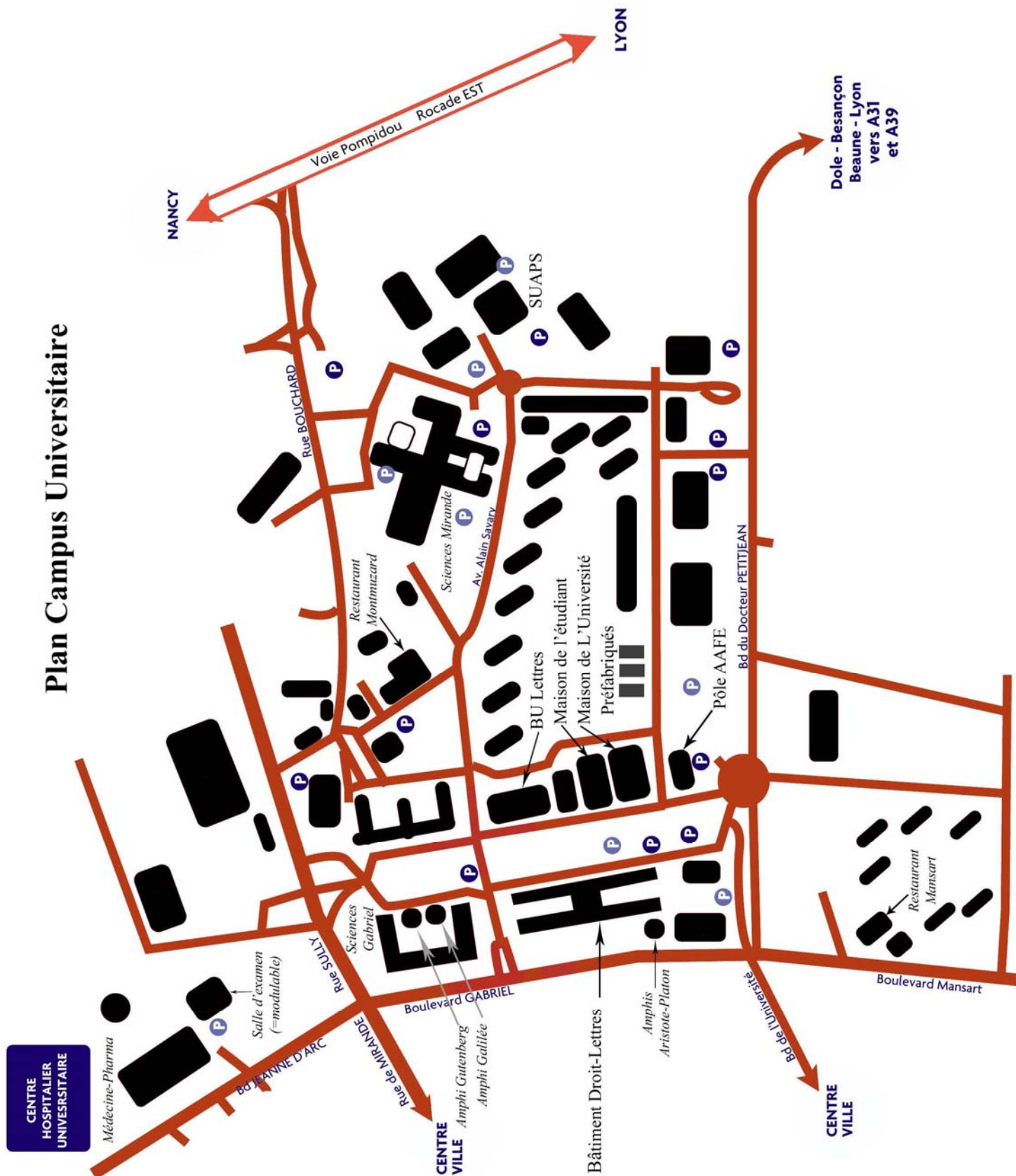
☎ 03 80 39 51 70

<http://suaps.u-bourgogne.fr>

➤ **Carte culture**

La carte culture étudiant est vendue 5 € et est valable du 1er septembre 2017 au 31 août 2018. Elle ouvre droit à un tarif unique de 5,50 € par spectacle auprès des structures partenaires, 3,50 € pour le cinéma Art et Essai (Eldorado).

Plan Campus Universitaire



LOCALISATION AMPHIS :

Bâtiment Lettre

ROUPNEL (*Rez de chaussée*)
BACHELARD (*1^{er} étage*)

Bâtiment Droit

PROUDHON (*Rez de chaussée*)
LADEY (*1^{er} étage*)
DESSERTAUX (*2^{ème} étage*)

Extension Lettres 1^{er} étage :

BIANQUIS
MATHIEZ

Extension Droit 1^{er} étage :

GUITTON
SCELLE

:Pôle AAFE : **EICHER**

Extérieur Lettres :

ARISTOTE
PLATON

Bâtiment Sciences Gabriel :

PASTEUR (*1^{er} étage*)
GALILÉE (*extension*)
GUTENBERG (*extension*)

COMMENT SAVOIR QUELLES ÉPREUVES ON DOIT REPASSER ?

Règles de conservation des notes

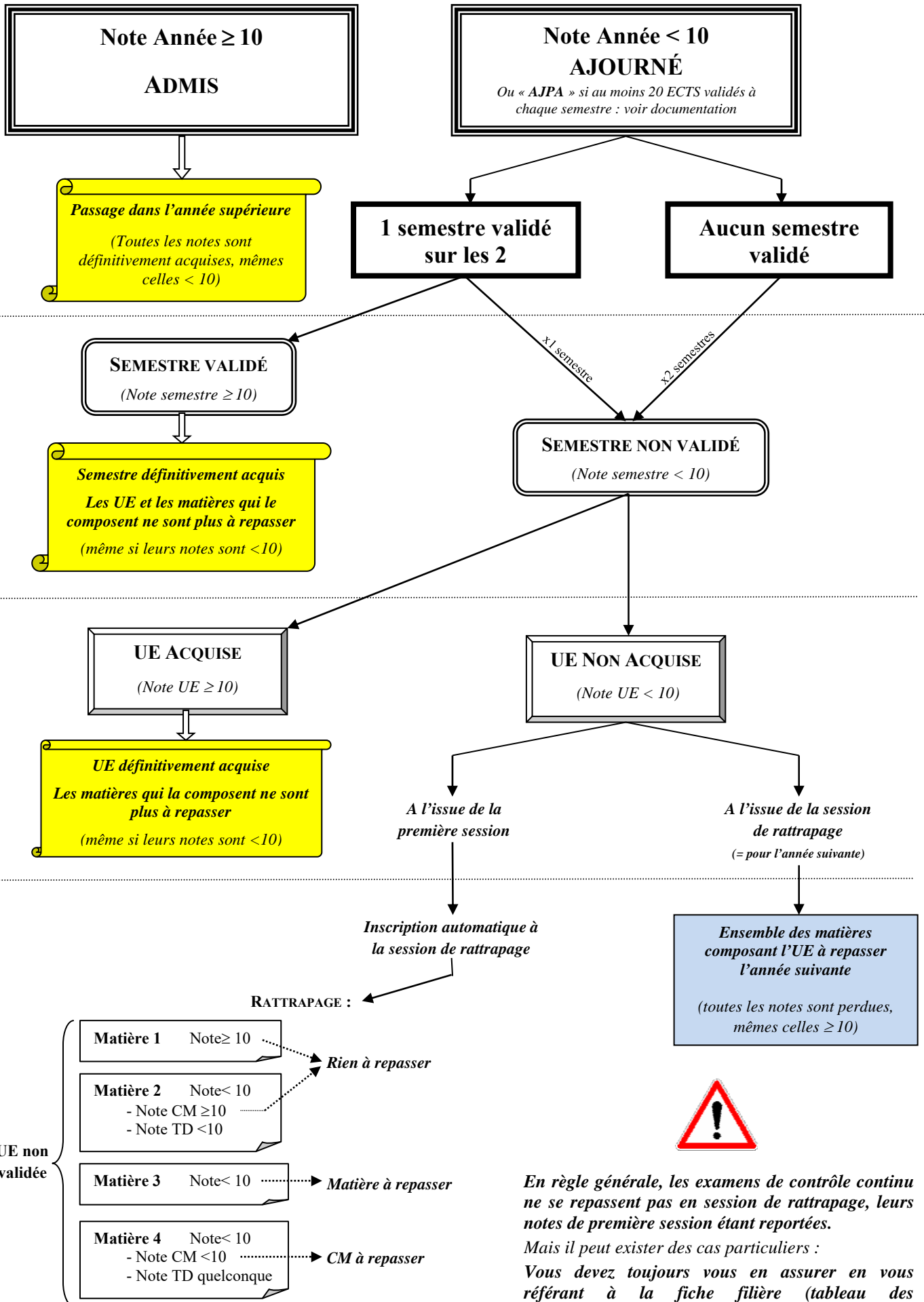


ANNÉE

SEMESTRE

UE

MATIÈRES



En règle générale, les examens de contrôle continu ne se repassent pas en session de rattrapage, leurs notes de première session étant reportées. Mais il peut exister des cas particuliers : Vous devez toujours vous en assurer en vous référant à la fiche filière (tableau des enseignements et de contrôles de connaissances).

A la session de rattrapage, il y a une « remise à zéro » automatique des notes pour les épreuves auxquelles vous êtes inscrit : si vous ne vous présentez pas, vous serez « défaillant ».

LISTE DES ENSEIGNANTS

Responsable L2 de Sociologie :

Virginie DEJOUX
Bureau 265, Pôle AAFE
virginie.dejoux@u-bourgogne.fr

NOM	BUREAU	Mail
DEJOUX Virginie (<i>Démographie</i>)	Pôle A.A.F.E. Bureau 265	virginie.dejoux@u-bourgogne.fr
GAIMARD Maryse (<i>Démographie</i>)	Pôle A.A.F.E. Bureau 253	maryse.gaimard@u-bourgogne.fr
GATEAU Matthieu (<i>Sociologie</i>)	Pôle A.A.F.E. Bureau 252	matthieu.gateau@u-bourgogne.fr
MARCEL Jean-Christophe (<i>Sociologie</i>)	Pôle A.A.F.E. Bureau 256	jean-christophe.marcel@u-bourgogne.fr
MARCHAL Hervé (<i>Sociologie</i>)	Pôle A.A.F.E. Bureau 254	herve.marchal@u-bourgogne.fr
POUSSOU-PLESSE Marielle (<i>Sociologie</i>)	Pôle A.A.F.E. Bureau 203	marielle.poussou@u-bourgogne.fr
UBBIALI Georges (<i>Sociologie</i>)	Pôle A.A.F.E. Bureau 263	georges.ubbiali@u-bourgogne.fr
BLANC Philippe (<i>Anglais</i>)	Extension Lettres Bureau 371	philippe.blanc@u-bourgogne.fr
CAMBERLIN Pierre (<i>Géographie</i>)	Bâtiment. Lettres Bureau 345	pierre.camberlin@u-bourgogne.fr
DE OLIVEIRA Pierre (<i>Psychologie</i>)	Pôle A.A.F.E. Bureau R.08	pierre.de-oliveira@u-bourgogne.fr
FINEZ Lucie (<i>Psychologie</i>)	Pôle A.A.F.E. Bureau R.07	lucie.finez@u-bourgogne.fr
MAZOYER Arnaud (<i>Informatique</i>)	Bâtiment. Lettres Bureau 424	arnaud.mazoyer@u-bourgogne.fr
Jean-Philippe ROLIN (<i>Statistiques</i>)	Fac Sciences Mirande Aile A (Maths), Bureau 402	Jean-Philippe.Rolin@u-bourgogne.fr

Secrétariat : Bureau 123E, Bâtiment Droit-Lettres

☎ : 03 80 39 36 69

Secretariat.sociologie@bourgogne.fr

<p style="text-align: center;">CALENDRIER 2017-2018 À L'UNIVERSITÉ DE BOURGOGNE</p>

Le rythme de la vie à l'Université est sensiblement différent de celui des établissements d'enseignement que vous avez pu connaître jusque-là, en particulier les congés ne sont pas les mêmes.

- Début des cours du 1^{er} Semestre : **le lundi 4 septembre 2017**
- Fin des cours du 1^{er} Semestre : **le samedi 23 décembre 2017**
 - **Examens : du lundi 8 janvier 2018 au samedi 20 janvier 2018**

- Début des cours du 2^{ème} Semestre : **le lundi 22 janvier 2018**
- Fin des cours du 2^{ème} Semestre : **le samedi 5 mai 2018**
 - **Examens : du lundi 7 mai 2018 au samedi 19 mai 2018**

- Deuxième session d'examens (« rattrapage ») :
 - **Examens : du lundi 18 juin 2018 au samedi 30 juin 2018**

SUSPENSION DE COURS

VACANCES DE LA TOUSSAINT

du samedi 28 octobre 2017 après les cours
au lundi 6 novembre 2017 au matin.

VACANCES DE NOËL

du samedi 23 décembre 2017 après les cours
au lundi 8 janvier 2018 au matin.

VACANCES D'HIVER

du samedi 17 février 2018 après les cours
au lundi 26 février 2018 au matin.

VACANCES DE PRINTEMPS

du samedi 7 avril 2018 après les cours
au lundi 23 avril 2018 au matin.